

# Profil de la communauté 2024

ÎLES-DE-LA-MADELEINE

 **LA VAGÜË**  
Corporation d'innovation et de développement des Îles

# Table des matières

## 3

Présentation

## 4

Situation géographique

## 6

Profil socio-démographique

- 7 Principaux indicateurs socio-économiques
- 8 Évolution des Îles-de-la-Madeleine
- 11 Population selon l'âge
- 12 Emploi
- 13 Logement
- 14 Ménages
- 15 Langues
- 15 Éducation

## 21

Profil économique

- 22 Principales industries
- 23 Économie diversifiée
- 25 Mine Seleine
- 26 Transport et logistique
- 27 Énergie et télécommunications

## 28

Innovation et centres de recherche

- 29 Laboratoire territorial pour les technologies marines et propres
- 30 Les centres de recherche
- 31 R&D : liste des équipements et infrastructures
- 32 Aperçu des projets de recherche (passés et en cours)

## 34

Communauté et vie sociale

- 35 Arts et culture
- 36 Restauration et hébergement / salles pour ateliers et congrès
- 37 Éducation, santé et services sociaux
- 38 Habiter les Îles

## 39

Services pour entrepreneurs et investisseurs

- 40 Services d'accompagnement aux entreprises – Îles-de-la-Madeleine
- 41 La Vague – l'allié qui vous propulse

## 42

Annexes

- 43 Annexe 1 : sources statistiques et références
- 44 Annexe 2 : liste hébergements / salles de congrès et ateliers

# Présentation

Le profil de la communauté 2024 présente un aperçu des principaux indicateurs socio-démographiques de la Communauté maritime des Îles-de-la-Madeleine. Les données proviennent principalement des publications les plus récentes de **Statistique Canada** (Recensement 2021) ainsi que de l'**Institut de la Statistique du Québec**.

Les indicateurs socio-démographiques sont suivis par la présentation des principales industries et infrastructures qui caractérisent le tissu économique riche et diversifié des Îles-de-la-Madeleine. L'innovation et les centres de recherche occupent une place centrale dans le développement économique de l'archipel et sont abordés dans la

section suivante. Enfin, l'ingrédient par excellence : la vie sociale et les nombreuses activités de cette communauté figurent en conclusion du profil de la communauté 2024.

Un lexique ainsi que les principales références se retrouvent en annexe, à la fin du présent document.

# Situation géographique

Situées au centre du Golfe du Saint-Laurent, les Îles-de-la-Madeleine forment un archipel au sud du chenal Laurentien (voir la carte). Plus spécifiquement, l'archipel se situe entre la Péninsule Gaspésienne (Québec) et l'Île du Cap Breton (N-É), à 82 km au nord de l'Île-du-Prince-Édouard et à 152 km à l'ouest de Terre-Neuve (pointe sud-ouest).

L'archipel est formé d'une douzaine d'îles reliées par quatre dunes et deux ponts. À l'extrémité sud de l'archipel se trouvent deux îles distinctes : l'Île du Havre-Aubert, reliée par les dunes, habitée par une communauté francophone et un peu plus loin, l'Île d'Entrée, non reliée par les dunes, habitée par une communauté anglophone.

De façon plus globale, les principales îles de l'archipel sont les suivantes :

L'Île d'Entrée

L'Île du Havre-Aubert

L'Île du Cap-aux-Meules

L'Île du Havre-aux-Maisons

L'Île de la Pointe-aux-Loups

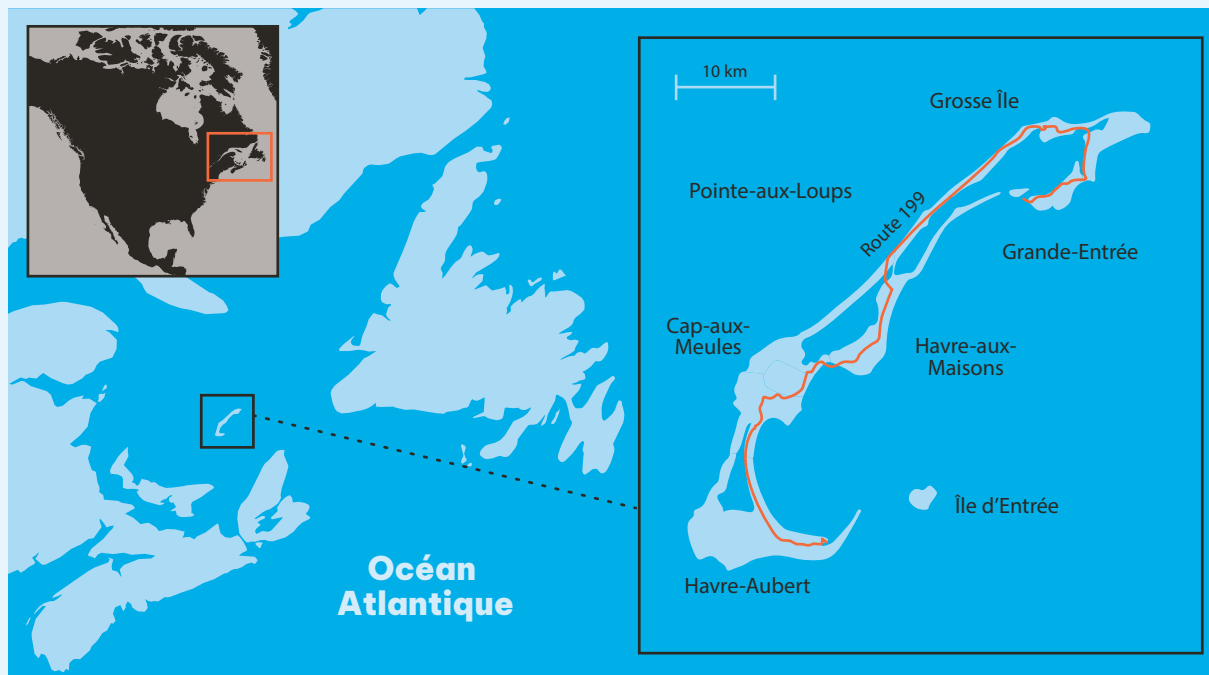
La Grosse-Île

L'Île de la Grande-Entrée

Les 13 000 habitants des Îles-de-la-Madeleine, appelés Madelinots et Madeliniennes forment la Communauté maritime des Îles-de-la-Madeleine, composées de deux municipalités et de huit villages.

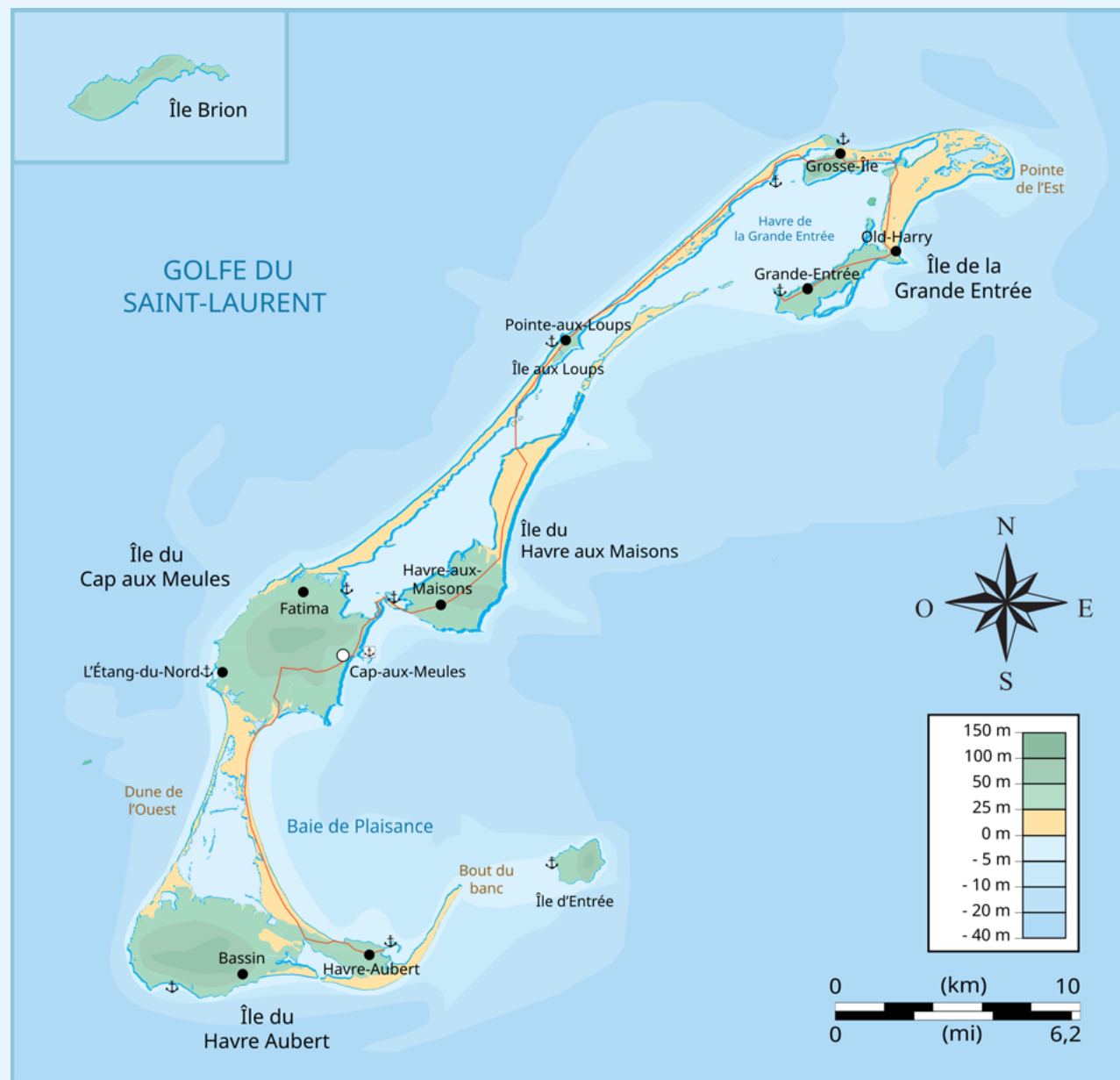
Les deux municipalités :

- [Municipalité des Îles-de-la-Madeleine](#)
- [Municipalité de Grosse-Île](#)



Centre administratif et de services de l'archipel, l'île de Cap-aux-Meules abrite la plus grande concentration de population. La Communauté maritime des Îles-de-la-Madeleine est une municipalité régionale de comté (MRC) faisant partie de la région administrative québécoise Gaspésie-Îles-de-la-Madeleine. Les habitants vivent à l'heure normale de l'Atlantique (HNA), soit une heure de plus que l'heure normale de l'Est (HNE), utilisée sur la côte est du continent.

L'archipel, constamment balayé par le vent et influencé par les différents courants du golfe, fait face à un important défi d'érosion des berges. Divers moyens, tels que la recherche et la mise en place d'infrastructures, sont déployés pour protéger ce territoire insulaire fragile. Fait intéressant : l'archipel est un lieu reconnu en archéologie subaquatique, témoignant d'une riche histoire maritime marquée par de nombreuses épaves. Ce patrimoine lui vaut le titre de « deuxième cimetière marin en Amérique du Nord ».



# Profil socio- démographique



# Principaux indicateurs socio-économiques

Indicateur	Îles-de-la-Madeleine	Québec (province)
Population (2023)	13 001	8 874 683
0-19 ans	14,7%	20,8%
20-64 ans	55,9%	58,4%
65 ans et plus	29,3%	20,8%
Solde migratoire interrégional (2022-23)	88 hab.	-
Travailleurs de 25-64 ans (2022p)	4 685	3 800k <sup>1</sup>
Taux de travailleurs de 25-64 ans (2022p)	70,3%	80,7% (2022p) <sup>2</sup>
Revenu d'emploi médian des 25-64 ans (2022p)	45 406 \$	54 328 \$ (2022p) <sup>3</sup>
Taux de faible revenu des familles (2021)	5,1%	7,7%
Revenu disponible par habitant (2022p)	38 835 \$	36 826 \$
Valeur foncière moyenne des résidences unifamiliales (2024)	275 032 \$	543 300 \$ <sup>4</sup>
Valeur totale des permis de bâtir (2023)	44 053k \$	11,8 milliards \$ (2022) <sup>5</sup>

Source principale : <https://statistique.quebec.ca/fr/vitrine/region/11/mrc/01> et <https://statistique.quebec.ca/fr/vitrine/region>

- <https://statistique.quebec.ca/fr/fichier/evolution-marche-travail-mrc-2022.pdf>
- [https://bdso.gouv.qc.ca/pls/ken/Ken213\\_Afich\\_Tabl.page\\_tabl?p\\_id\\_raprt=2390#tri\\_age=90](https://bdso.gouv.qc.ca/pls/ken/Ken213_Afich_Tabl.page_tabl?p_id_raprt=2390#tri_age=90)
- [https://statistique.quebec.ca/fr/produit/tableau/revenu-emploi-median-des-25-64-ans-selon-le-sexe-mrc-ensemble-du-quebec#tri\\_sexe=1](https://statistique.quebec.ca/fr/produit/tableau/revenu-emploi-median-des-25-64-ans-selon-le-sexe-mrc-ensemble-du-quebec#tri_sexe=1)
- <https://www.nesto.ca/fr/fondamentaux-hypothèque/perspectives-du-marche-immobilier-au-quebec/>
- <https://www.apchq.com/actualites/industrie-de-la-construction/lhabitation-en-chiffres/donnees-regionales/bilan-2022-des-permis-de-batir-au-quebec>



Population (2023)

**13 001**



Revenu disponible par habitant (2022p)

**38 835 \$**



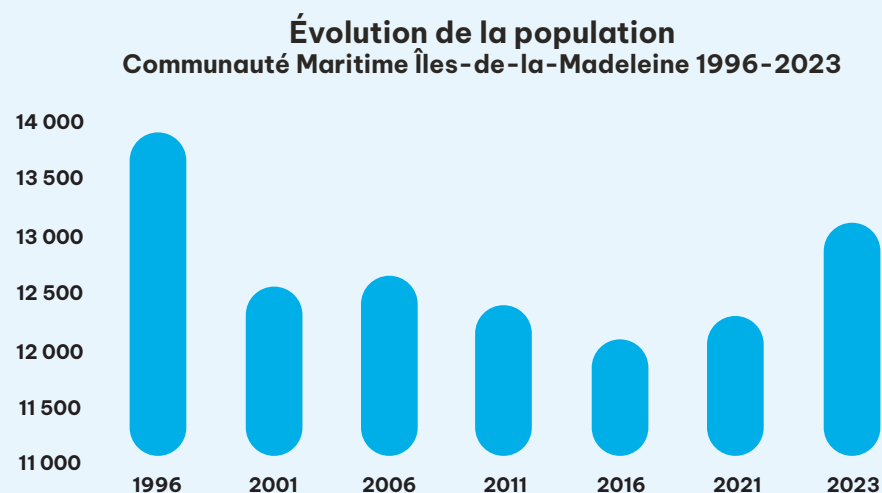
Taux de travailleurs 25-64 ans (2022p)

**70,3%**

# Évolution des Îles-de-la-Madeleine

## CROISSANCE DE LA POPULATION DEPUIS 2016

La population de la Communauté maritime des Îles-de-la-Madeleine comptait **13 001** personnes en 2023. Une croissance de 8,2 % a été enregistrée entre 2016 et 2023.



Caractéristique	Total
Population 2021	12 654
Population 2016	12 475
<b>Population 2023</b>	<b>13 001</b>
Variation en pourcentage de la population, 2016 à 2021	1,4
<b>Note : variation en pourcentage 2016-2023</b>	<b>8,2</b>
Total des logements privés	6665
Densité de la population au kilomètre carré	67,5
Superficie des terres en kilomètres carrés	187,33



« Au cours des six dernières années, ce sont plus de 2 000 personnes qui ont fait le choix de s'établir aux Îles, pour un solde positif total de 789, a souligné par voie de communiqué l'équipe de la Stratégie d'attraction du territoire, dont l'objectif est d'attirer 100 nouveaux résidents par année pour combler les besoins de main-d'œuvre.

D'ailleurs, les personnes âgées de 25 à 64 ans, considérées comme étant de la population active, représentent 85 % de ces nouveaux résidents. Il s'agit d'un signe très encourageant pour les entreprises à la recherche de travailleurs, affirme le maire et président de la Communauté maritime par intérim, Gaëtan Richard».<sup>1</sup>

1. <https://www.journaldequebec.com/2023/01/13/iles-de-la-madeleine-un-solde-migratoire-qui-depasse-les-attentes-1>

## CROISSANCE SOUTENUE DU REVENU DEPUIS 2017

La Communauté maritime des Îles-de-la-Madeleine s'illustre en étant la seule MRC de la région à afficher un **revenu disponible par habitant** supérieur à la moyenne du Québec.

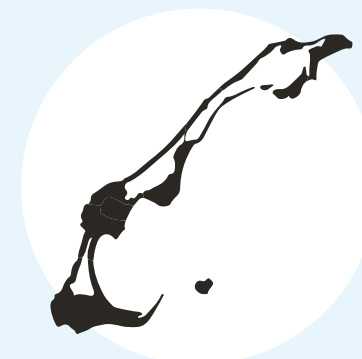
La Communauté maritime des Îles-de-la-Madeleine figure en tête de liste pour le **revenu d'emploi médian annuel** au sein de la MRC Gaspésie-Îles-de-la-Madeleine. Ce revenu a cru plus rapidement aux Îles-de-la-Madeleine que dans la MRC et l'ensemble du Québec entre 2017 et 2022. Par ailleurs, le revenu d'emploi médian des travailleuses des Îles-de-la-Madeleine demeure légèrement inférieur à celui des hommes.

### Revenu d'emploi médian annuel – MRC et ensemble du Québec (2017-2022)

MRC	2017 (\$)	2022 (\$)	Variation 2017-2022 (%)	TCAM (%)
Communauté maritime des Îles-de-la-Madeleine	31 985	45 406	7,6	7,3
Gaspésie-Îles-de-la-Madeleine	31 410	43 524	8,3	6,7
Ensemble du Québec	41 156	54 328	8,7	5,7

### Revenu médian et moyen – hommes et femmes (2022)

	Îles-de-la-Madeleine		Québec	
	Moyenne	Médiane	Moyenne	Médiane
Hommes	59 674	46 643	72 047	60 482
Femmes	50 133	43 807	56 112	48 959
Total	54 738	45 406	64 260	54 328



Île-de-la-Madeleine  
**38 835 \$**



Ensemble du Québec  
**36 826 \$**

# Population selon l'âge

Le bassin de population des Îles-de-la-Madeleine est en augmentation, mais il est plus âgé en comparaison avec le reste du Canada.

En effet, la proportion de personnes âgées de 65 ans et plus y est plus élevée (28,3 %) que dans l'ensemble du Québec (20,6 %). L'âge moyen est également plus élevé, atteignant 49,1 ans dans l'archipel, contre 42,8 ans pour l'ensemble du Québec.

Cependant, la proportion de la population âgée de 15 à 64 ans (travailleurs actifs) reste sensiblement la même que celle observée dans l'ensemble du Québec.

## Caractéristiques selon l'âge – Recensement 2021

Caractéristique	Îles-de-la-Madeleine	Ensemble du Québec
Total – Répartition (%) de la population par grands groupes d'âge – Données intégrales (100 %)	100	100
0-14 ans	11,2	16,4
15-64 ans	60,5	63,0
65 ans et plus	28,3	20,6
85 ans et plus	2,3	2,5
Âge moyen de la population	49,1	42,8
Âge médian de la population	54,4	43,2



# Emploi

Le portrait de l'emploi pour la MRC de la Communauté maritime des Îles-de-la-Madeleine s'est amélioré de façon constante au cours des dernières années, tout comme celui de la région Gaspésie-Îles-de-la-Madeleine.

## Nombre de travailleurs, population de 25 à 64 ans, MRC du Québec classées par régions administratives, 2017 – 2022

	2017	2019	2022	Variation 2017-2022 (%)
Gaspésie-Îles-de-la-Madeleine (région)	26 699	29 927	30 809	3,7
Communauté maritime Îles-de-la-Madeleine (MRC)	4 459	4 542	4 685	5,1
Ensemble du Québec	3 357k	3 502k	3 587k	6,3

## Taux de travailleurs, population de 25 à 64 ans, MRC du Québec classées par régions administratives, 2017 à 2022

	2017	2019	2022	Variation 2017-2022 (%)
Gaspésie-Îles-de-la-Madeleine (région)	61,8	64,5	67,6	5,8
Communauté maritime Îles-de-la-Madeleine (MRC)	65,2	67,3	70,3	5,1
Ensemble du Québec	76,9	78,1	80,7	3,8

## Taux de chômage – Évolution 2019-2023

	2019	2020	2021	2022	2023
Gaspésie-Îles-de-la-Madeleine (région)	13,2%	13,0%	12,9%	10,3%	7,6%
Ensemble du Québec	5,1%	8,9%	6,1%	4,3%	4,5%



# Logement

En 2021, le territoire de la Communauté maritime des Îles-de-la-Madeleine comptait un total de 5 830 logements.

La majorité des ménages (85 %) réside dans des maisons individuelles non attenantes.

## Logements privés par type de construction – recensement 2021

Caractéristique	Total
Total – Logements privés occupés par type de construction résidentielle – Données intégrales (100 %)	5 830
Maison individuelle non attenante	4 945
Maison jumelée	200
Maison en rangée	110
Appartement ou plain-pied dans un duplex	160
Appartement dans un immeuble de moins de cinq étages	355
Appartement dans un immeuble de cinq étages ou plus	0
Autre maison individuelle attenante	35
Logement mobile	30

# Ménages

## TAILLE DES MÉNAGES

Les ménages de deux personnes représentent 40 %, soit près de la moitié des foyers. Plus largement, ceux d'une à deux personnes sont les plus fréquents, totalisant 72,2%. Stable depuis 2016, la taille moyenne des ménages est de 2,1 personnes.

### Taille des ménages privés – Recensement 2021

Caractéristique	Total
Total – Ménages privés selon la taille – Données intégrales (100 %)	5 830
1 personne	1 855
2 personnes	2 360
3 personnes	835
4 personnes	600
5 personnes et plus	185
Nombre de personnes dans les ménages privés	12 455
Taille moyenne des ménages privés	2,1

## REVENUS DES MÉNAGES

Entre 2015 et 2020, le revenu médian et le revenu moyen (avant et après impôt) des ménages aux Îles-de-la-Madeleine ont connu une augmentation de plus de 10 000 \$.

### Revenus des ménages privés (2020) – Recensement 2021 et 2016

Caractéristique	Total (\$) 2020	Total (\$) 2015
Total – Statistiques du revenu pour les ménages privés – Données intégrales (100 %)	5 830	5 820
Revenu total médian des ménages	75 500	61 029
Revenu après impôt médian des ménages	66 000	53 794
Revenu total moyen des ménages	91 400	72 606
Revenu après impôt moyen des ménages	76 100	61 622

# Langues

Aux Îles-de-la-Madeleine, 97,3 % des habitants parlent le français. Par ailleurs, une communauté anglophone, descendante d'Écossais, réside à Grosse-Île, et constitue une municipalité distincte. Les services sont offerts dans les deux langues.

## Première langue officielle parlée – Recensement 2021

Caractéristique	Total
Total – Première langue officielle parlée pour la population totale à l'exclusion des résidents d'un établissement institutionnel – Données intégrales (100 %)	12 540
Anglais	645
Français	11 855
Français et anglais	35
Ni français ni anglais	0

# Éducation

## DIPLÔME D'ÉTUDES SECONDAIRES

Plus de 75 % de la population âgée de 25 à 64 ans possède un diplôme d'études secondaires ou une attestation d'équivalence.

## Diplômes d'études secondaires ou équivalent – Recensement 2021

Caractéristique	Total
Total – Diplôme d'études secondaires ou attestation d'équivalence pour la population âgée de 25 à 64 ans dans les ménages privés – Données-échantillon (25 %)	6 655
Sans diplôme d'études secondaires ou attestation d'équivalence	1 575
Avec un diplôme d'études secondaires ou une attestation d'équivalence	5 070

Note : Échantillon 25 % – à titre indicatif seulement

## TYPES DE DIPLÔMES

Parmi la population âgée de 25 à 64 ans, 17% détiennent un certificat, un diplôme ou un grade universitaire de niveau baccalauréat ou supérieur. Près de 45% de ce groupe possède un diplôme ou un certificat d'apprenti dans un métier.



### Types de diplômes – Recensement 2021

Caractéristique	Total
Total – Plus haut certificat, diplôme ou grade pour la population âgée de 25 à 64 ans dans les ménages privés – Données-échantillon (25%)	6 650
Aucun certificat, diplôme ou grade	1 335
Diplôme d'études secondaires ou attestation d'équivalence	1 110
Certificat, diplôme ou grade d'études postsecondaires	4 205
Certificat ou diplôme d'études postsecondaires inférieur au baccalauréat	3 075
Certificat ou diplôme d'apprenti ou d'une école de métiers	1 500
Certificat ou diplôme d'une école de métiers, autre qu'un certificat d'apprenti	980
Certificat d'apprenti dans un métier	520
Certificat ou diplôme d'un collège, d'un cégep ou d'un autre établissement non universitaire	1 365
Certificat ou diplôme universitaire inférieur au baccalauréat	210
Baccalauréat ou grade supérieur	1 130
Baccalauréat	820
Certificat ou diplôme universitaire supérieur au baccalauréat	105
Diplôme en médecine, en médecine dentaire, en médecine vétérinaire ou en optométrie	45
Maîtrise	130
Doctorat acquis	20

Note : Échantillon 25% – à titre indicatif seulement

## PRINCIPAUX DOMAINES D'ÉTUDES

Les domaines d'études les plus populaires auprès de la population âgée de 25 à 64 ans sont les suivants :

- #1** Architecture, génie et métiers connexes
- #2** Commerce, gestion et administration publique
- #3** Marketing et gestion
- #4** Santé et domaines connexes
- #5** Transport, services personnels, protection

## Par domaines d'études – Classification des programmes d'enseignement – Recensement 2021

Caractéristique	Total
Total – Principal domaine d'études – Classification des programmes d'enseignement (CPE) 2021 pour la population âgée de 25 à 64 ans dans les ménages privés – Données-échantillon (25%)	6 650
Aucun certificat, diplôme ou grade d'études postsecondaires	2 445
<b>Éducation</b>	<b>275</b>
13. Éducation	275
<b>Arts visuels et d'interprétation, et technologie des communications</b>	90
10. Technologies/techniciens des communications et services de soutien	20
50. Arts visuels et arts d'interprétation	70
<b>Sciences humaines</b>	<b>150</b>
16. Linguistique, langues et littératures autochtones et étrangères	15
23. Langue et littérature/lettres anglaises	0
24. Arts libéraux et sciences, études générales et lettres et sciences humaines	80
30A Sciences humaines interdisciplinaires	0
38. Philosophie et études religieuses	10
39. Théologie et vocations religieuses	15
54. Histoire	0
55. Langue et littérature/lettres françaisesCAN	25
<b>Sciences sociales et de comportements, et droit</b>	<b>305</b>
05. Études régionales, ethniques, culturelles, des sexes et des groupes	10
09. Communications, journalisme et programmes connexes	40
19. Sciences de la famille et de la consommation/sciences humaines	95
22. Droit, professions connexes et études du droit	10
30B Sciences sociales et de comportements interdisciplinaires	30
42. Psychologie	45
45. Sciences sociales	65

Caractéristique	Total	Caractéristique	Total
<b>Commerce, gestion et administration publique</b>	<b>920</b>	<b>Agriculture, ressources naturelles et conservation</b>	<b>85</b>
30.16 Comptabilité et informatique	0	01. Sciences/services/opérations agricoles et vétérinaires et domaines connexes	45
44. Administration publique et professions en services sociaux	95	03. Ressources naturelles et conservation	35
52. Commerce, gestion, marketing et services de soutien connexes	815	<b>Santé et domaines connexes</b>	<b>725</b>
<b>Sciences physiques et de la vie, et technologies</b>	<b>90</b>	30.37 Design pour la santé humaine	0
26. Sciences biologiques et biomédicales	45	31. Parcs, récréologie, loisirs, conditionnement physique, et kinésiologie	40
30.01 Sciences biologiques et sciences physiques	0	51. Professions dans le domaine de la santé et programmes connexes	675
30C Autres sciences physiques et de la vie interdisciplinaires	0	60. Programmes de résidence / fellowship des professions de la santé	0
40. Sciences physiques	35	61. Programmes de résidence / fellowship en médecine	10
41. Sciences – technologies/techniciens	10	<b>Services personnels, de protection et de transport</b>	<b>595</b>
<b>Mathématiques, informatique et sciences de l'information</b>	<b>40</b>	12. Services culinaires, de divertissement, et personnels	200
11. Informatique, sciences de l'information et services de soutien	25	28. Science militaire, leadership et art opérationnel	0
25. Bibliothéconomie	0	29. Technologies militaires et sciences appliquées	0
27. Mathématiques et statistique	10	43. Sécurité et services de protection	50
30D Mathématiques, informatique et sciences de l'information interdisciplinaires	0	49. Transport de personnes et de matériel	345
<b>Architecture, génie et métiers connexes</b>	<b>925</b>		
04. Architecture et services connexes	925		
14. Génie	50		
15. Technologies/techniciens en génie/liés au génie	140		
30.12 Préservation historique et conservation	0		
46. Métiers de la construction	350		
47. Mécanique et réparation – technologies/techniciens	240		
48. Travail de précision	120		

Note : Échantillon 25 % – à titre indicatif seulement

## PRINCIPALES PROFESSIONS

En 2021, les professions les plus populaires chez les personnes âgées de 15 ans et plus sur l'archipel sont les suivantes :

- #1** Ventes et services
- #2** Métiers, transport, machinerie et domaines apparentés
- #3** Affaires, finance et administration

### Par profession – grande catégorie – Classification nationale des professions (CNP) 2021

Caractéristique	Total
Total – Population active âgée de 15 ans et plus selon la profession – Grande catégorie – Classification nationale des professions (CNP) 2021 – Données-échantillon (25 %)	6 720
Profession – sans objet	140
Toutes les professions	6 575
0 Membres des corps législatifs et cadres supérieurs/cadres supérieures	70
1 Affaires, finance et administration	820
2 Sciences naturelles et appliquées et domaines apparentés	235
3 Secteur de la santé	655
4 Enseignement, droit et services sociaux, communautaires et gouvernementaux	700
5 Arts, culture, sports et loisirs	130
6 Vente et services	1 685
7 Métiers, transport, machinerie et domaines apparentés	1 085
8 Ressources naturelles, agriculture et production connexe	795
9 Fabrication et services d'utilité publique	395

Note : Échantillon 25 % – à titre indicatif seulement

## POPULATION ACTIVE PAR INDUSTRIE

La population active âgée de 15 ans et plus travaille principalement dans les industries suivantes :

#1

Soins de santé et assistance sociale

#2

Agriculture, foresterie, pêche et chasse

#3

Commerce de détail

### Industrie – Secteurs – Système de classification des industries de l'Amérique du Nord (SCIAN) 2017

Caractéristique	Total
Total – Population active âgée de 15 ans et plus selon l'industrie – Secteurs – Système de classification des industries de l'Amérique du Nord (SCIAN) 2017 – Données – échantillon (25 %)	6 720
Industrie – sans objet	140
Toutes les industries	6 575
11 Agriculture, foresterie, pêche et chasse	910
21 Extraction minière, exploitation en carrière, et extraction de pétrole et de gaz	130
22 Services publics	105
23 Construction	435
31-33 Fabrication	530
41 Commerce de gros	135
44-45 Commerce de détail	780
48-49 Transport et entreposage	345
51 Industrie de l'information et industrie culturelle	45
52 Finance et assurances	125
53 Services immobiliers et services de location et de location à bail	40
54 Services professionnels, scientifiques et techniques	200
55 Gestion de sociétés et d'entreprises	0
56 Services administratifs, services de soutien, services de gestion des déchets et services d'assainissement	130
61 Services d'enseignement	435
62 Soins de santé et assistance sociale	1 125
71 Arts, spectacles et loisirs	80
72 Services d'hébergement et de restauration	365
81 Autres services (sauf les administrations publiques)	375
91 Administrations publiques	305

Note : Échantillon 25 % – à titre indicatif seulement

# Profil économique

**800**  
entreprises

**+  
5 000**  
emplois



# Principales industries



## PÊCHE ET AQUACULTURE

Homard **#1** au Québec  
 Valeur des stocks homardiers **325 +115 M\$** en 2023

Crabe des neiges

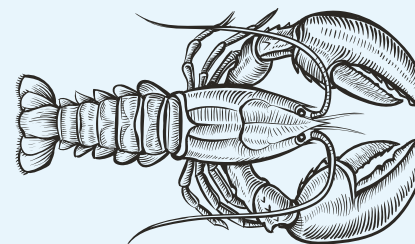
Palourde

Maquereau

Moule

Pétoncle

Huître



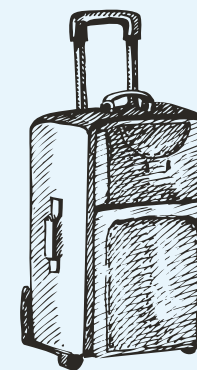
## TRANSFORMATION AGROALIMENTAIRE

**3** entreprises majeures en transformation de produits de la mer

Cap Dauphin

Fruits de Mer Madeleine

Pêcheries Léomar



## TOURISME

Moyenne de **80 M\$/an** en retombées

**63 5000**

visiteurs entre mai et octobre

# Économie diversifiée

LES PMES DOMINENT

TPE (très petites entreprises)

**56 %**

des 800 entreprises  
(excluant les pêcheurs)

**24 %**

des emplois

CONSTRUCTION NAVALE /  
MOTEURS DE NAVIRES

Entreprises phares :

Soudures Technîles

Leblanc Marine

OSM Atlantique

RESSOURCES HALÉUTIQUES

**#1**

Industrie  
de la pêche

**1 100**

pêcheurs et  
aides-pêcheurs

**800**

travailleurs  
en usine

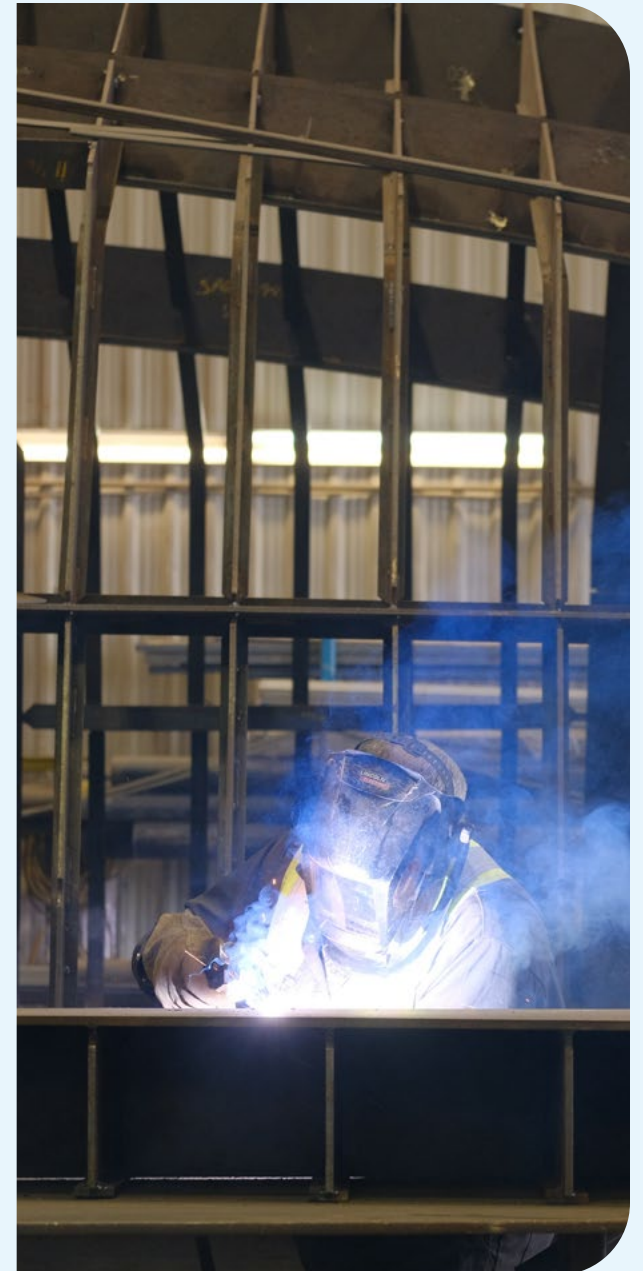
Mariculture

Huitres,  
moules bleues

Plus grands nombre de  
jeunes pêcheurs au Québec

**80 M\$ / an**

Crustacés et mollusques : homard  
et crabe des neiges, pétoncles





## TOURISME

**2<sup>e</sup>** **+ 80 M\$**  
 secteur en importance / an retombées

**1 400** **200**  
 emplois directs et indirects entreprises

## AGROALIMENTAIRE

**100** **52%** **48%**  
 emplois directs filière maraîchère filière charcuteries, viandes, fromages, condiments, etc.

Produits du terroir / transformation

Reconnus sur le marché québécois

## ARTS ET CULTURE

- Métiers d'art
- Arts visuels
- Littérature
- Théâtre
- Musique
- Cirque
- Archéologie maritime (épaves)
- Etc.

# Mine Seleine

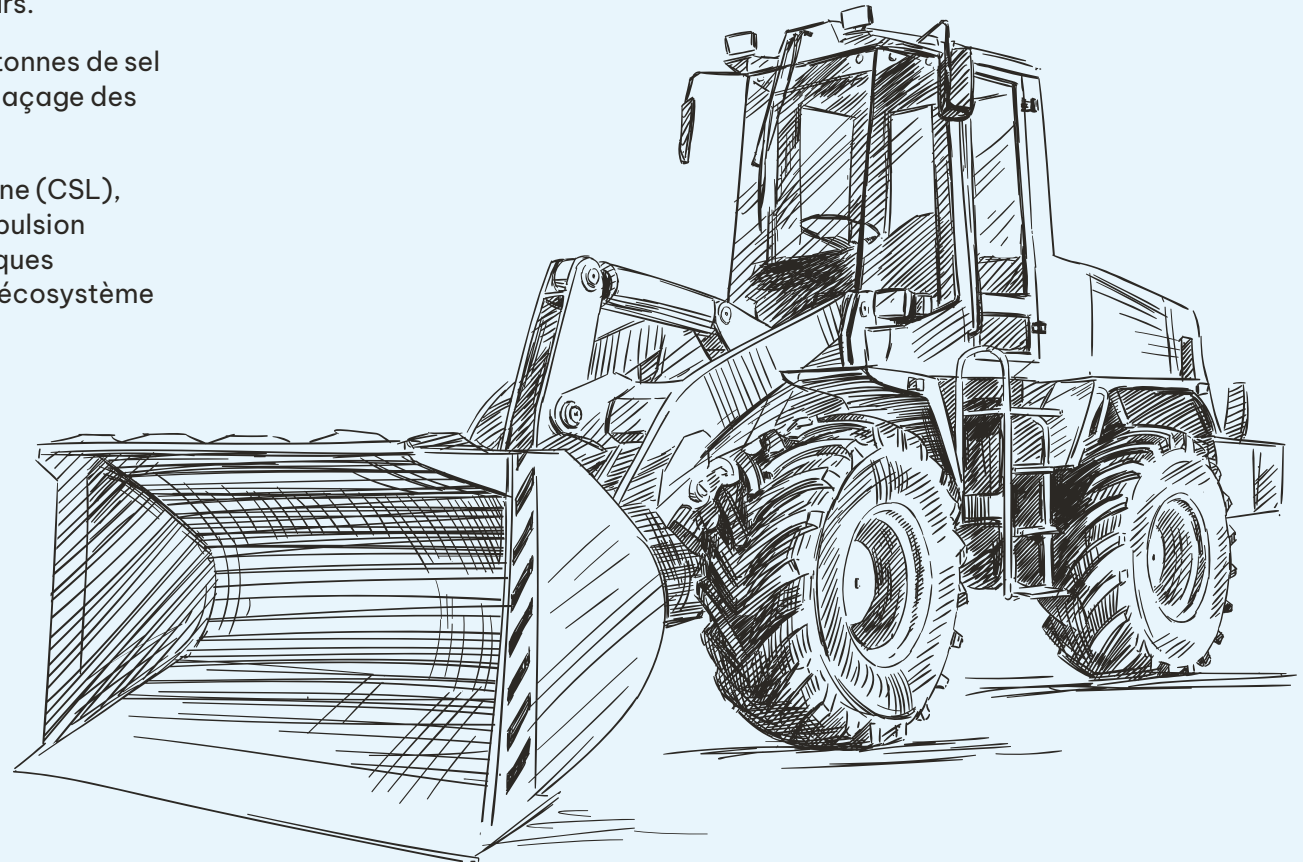
## UNIQUE MINE DE SEL AU QUÉBEC

L'exploitation du sel à Grosse-Île a débuté en 1983.

Filiale de K+S Windsor Salt, Mines Seleine emploie près de 200 personnes chaque année, générant des retombées économiques d'environ 15 millions de dollars.

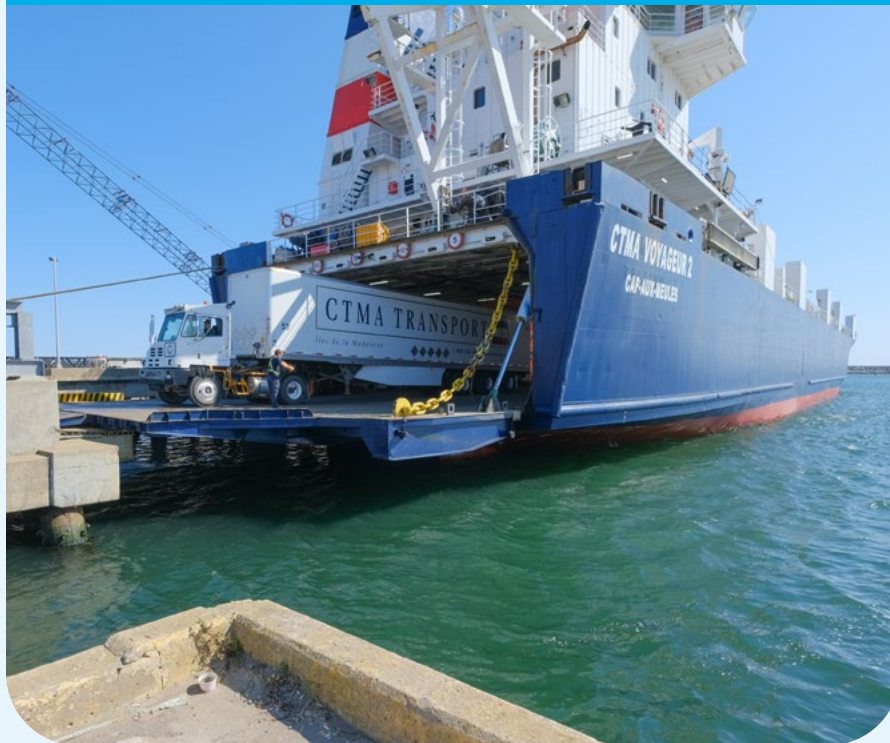
L'entreprise exporte plus de 1,5 million de tonnes de sel annuellement, principalement pour le déglacage des routes dans l'Est du Canada.

En partenariat avec Canada Steamship Line (CSL), Mines Seleine a développé un navire à propulsion électrique-diesel et des méthodes logistiques innovantes visant à protéger le littoral et l'écosystème marin du golfe du Saint-Laurent.



# Transport et logistique

CTMA



- Traversier : Liaison Souris (Île-du-Prince-Édouard) – Cap-aux-Meules (5hres)
- Services de **transport, entreposage et logistique**, à la fois localement et au-delà des Îles-de-la-Madeleine.
- Activités de **dragage, remorquage et accostage de navires**.
- Réparation et maintenance de navires.

AÉROPORT DES ÎLES-DE-LA-MADELEINE (YGR)



- Situé à 3,1 km (2 miles) au nord-est du village de Havre-aux-Maisons.
- Vols directs disponibles vers Québec, Montréal et Saint-Hubert
- Lignes aériennes : PASCAN, Air Canada, PAL Airline

# Énergie et télécommunications



## Télécommunications :

Un câble de fibre optique sous-marin relie les Îles au continent pour assurer une fiabilité des télécommunications à haut débit.

## Couverture cellulaire :

100 %

## Énergie éolienne :

- Parc éolien Dune du Nord
- Capacité de 6.4 MW.

## Production énergétique :

- Centrale Thermique Hydro-Québec
- Capacité de 67 MW.

# Innovation et centres de recherche



# Laboratoire territorial pour les technologies marines et propres

## CARACTÉRISTIQUES ET POSITION STRATÉGIQUE DE L'ARCHIPEL

- Situé au cœur du Golfe du Saint-Laurent, idéal pour la R&D en technologies marines et propres.
- Dunes couvrant 60 % du littoral.
- Accès à l'eau à 360° : eaux peu profondes (0-20 m) et plus profondes à proximité :
  - Île d'Entrée (30 à 50 m).
  - Chenal Laurentien (50 km du littoral), (300 m).
- Salinité : 30 g/l.
- Fond marin : sable et roches.
- Température estivale de l'eau : 18 °C (64 °F) à 20 °C (68 °F)
- Climat et conditions idéales :
  - Algues – Tests de biofouling possibles.
  - Absence de marées – Favorable pour les tests robotiques.
  - Vents constants – Propices à diverses expérimentations.

## DÉFIS ENVIRONNEMENTAUX :

- Érosion liée aux changements climatiques.
- Insularité, offrant à la fois défis et opportunités.

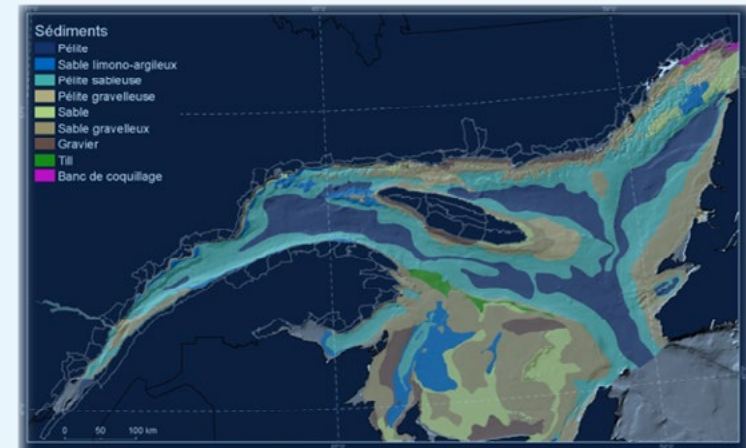


Figure 2. Répartition des sédiments de surface sur le fond marin dans l'estuaire et le golfe du Saint-Laurent

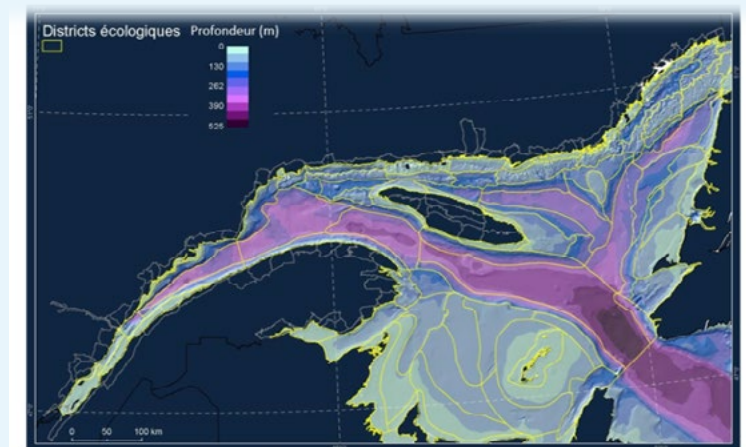


Figure 3. La délimitation des districts écologiques du Saint-Laurent en fonction de la profondeur de la colonne d'eau

# Les centres de recherche



## CERMIM (CENTRE DE RECHERCHE SUR LES MILIEUX INSULAIRES ET MARITIMES)

- Fondé en 2006, affilié à l'UQAR (Université du Québec à Rimouski).
- Expertise en recherche appliquée / LAB-USINE.
- Équipements spécialisés pour tests et projets pilotes.
- Domaines clés :
  - Environnement et développement durable.
  - Société et économie.
  - Changements climatiques / Culture et territoire.

<https://www.cermim.ca/>



## MERINOV

- Plus important centre de R&D industrielle appliquée au Canada en technologies des pêches, de l'aquaculture, de la transformation et des bioressources marines.
- Centre de transfert technologique (CCTT) intégré au Cégep de la Gaspésie et des Îles.
- Présence de 12 chercheurs sur le territoire.
- Collaboration avec plus de 80 entreprises, centres de recherche et agences gouvernementales.
- Bureaux : Gaspé, Îles-de-la-Madeleine et Halifax (Nouvelle-Écosse).

<https://merinov.ca/>

# R&D : liste des équipements et infrastructures

Organisme	Description	Organisme	Description
<b>CERMIM</b>	<ul style="list-style-type: none"> <li>• DGPS LEICA GS16 pour les relevés d'arpentage</li> </ul>	<b>MERINOV</b>	<ul style="list-style-type: none"> <li>• Laboratoire « dry lab » (Cap-aux-Meules)</li> </ul>
<b>LAB-USINE</b>	<ul style="list-style-type: none"> <li>• Hydroball pour les relevés bathymétriques adaptés pour les milieux peu profonds</li> <li>• Drone matrice 210 RTK V2 de DJI photogrammétrie</li> <li>• Capteur de pression rbr</li> <li>• Bouée sofar spotter v2, ancrée au large</li> <li>• Navire de recherche semi-hauturier Francis-Éric d'une longueur de près de 20 mètres, ce navire d'acier permet de déployer les équipements maritimes au large</li> <li>• Déshydrateur industriel</li> <li>• Conteneurs réfrigérés</li> <li>• Système de moulange</li> <li>• Table de tri mobile conteneurisée</li> <li>• Granulateur</li> <li>• Tamiseur</li> </ul>		<ul style="list-style-type: none"> <li>• Laboratoire « wet lab » avec salle des bassins</li> <li>• Alimentation par eau de mer</li> <li>• Contrôle numérique air et eau</li> <li>• Laboratoire d'éco-physiologie</li> <li>• Laboratoire vivier mobile pour les crustacés (vitrine)</li> <li>• Écumeur de protéines</li> <li>• Biofiltre</li> <li>• Stérilateur UV</li> </ul>

# Aperçu des projets de recherche (passés et en cours)

Organisme	Secteur / expertise	Exemples – projets
<b>CERMIM</b>	<ul style="list-style-type: none"> <li>Économie circulaire et de proximité en milieux insulaires</li> <li>Développement en contexte de changements climatiques</li> </ul>	<ul style="list-style-type: none"> <li>Béton vert : roches artificielles et ouvrages de béton (BV4).</li> <li>Épandage agricole de résidus marins frais.</li> <li>Optimisation de la localisation, récupération et valorisation d'engins de pêche au crabe des neiges dans le Golfe du St-Laurent (à l'aide de robots sous-marins).</li> <li>Accompagnement en gestion des matières résiduelles (GMR) et analyse du potentiel de valorisation des boues (microbrasseries).</li> <li>Étude de valorisation énergétique des résidus de bois de construction, rénovation et démolition (CRD) aux Îles-de-la-Madeleine.</li> <li>Bancs d'emprunt en mer : développement de pratiques de dragage hors gabarit.</li> <li>Accompagnement des entreprises en croissance verte</li> </ul>
<b>MERINOV</b>	<ul style="list-style-type: none"> <li>Technologies des pêches</li> <li>Aquaculture</li> <li>Pisciculture</li> <li>Mariculture</li> <li>Algoculture</li> <li>Développements de nouveaux produits bioalimentaires</li> <li>Bioressources et biotechnologies</li> </ul>	<ul style="list-style-type: none"> <li>Projet de construction d'un vivier pour homards vivants (2023).</li> <li>Projets d'analyse de contention de différentes espèces : homard, crabe, mollusques.</li> <li>Projet analyse de contamination (microplastique, hydrocarbures).</li> <li>Projets de suivis biologiques des espèces.</li> <li>Innovalgue (2023) : projet de recherche sur les algues (rouges) et leurs débouchés en nutrition et produits cosmétiques</li> </ul>

Organisme	Secteur / expertise	Exemples – projets
<b>CEGRIM</b>	Gestion des risques maritimes Prévention, préparation, intervention, rétablissement	<ul style="list-style-type: none"> <li>• Portrait du patrimoine naturel du système St-Laurent (PDF 2022)</li> <li>• Planification des mesures d'urgence pour les municipalités en cas de déversement.</li> <li>• Préparation des municipalités riveraines du Saint-Laurent à recevoir les passagers de bateaux de croisière en cas d'évacuation.</li> <li>• Production d'outils d'aide à la décision : cartographie, avis, etc.</li> </ul>
<b>ATTENTION FRAGILE</b>	Caractérisation environnementale et inventaire. Planification, vulgarisation et concertation. Travaux de protection, de restauration et d'aménagement (érosion). Suivis environnementaux et surveillance	<ul style="list-style-type: none"> <li>• Démarche Pha/Res 2019-2026 (Protection des habitats et rétablissement des espèces en péril).</li> <li>• Biodiversité et espèces en péril (pluvier siffleur, grèbe esclavon, hibou des marais, contrôle des plantes exotiques envahissantes, inventaire de l'aster, etc.)</li> <li>• Restauration et aménagement en zone côtière</li> <li>• Gestion intégrée des milieux naturels (projet de rationalisation des VTT, conservation de la Réserve écologique de l'Île Brion, etc.)</li> <li>• Éducation relative à l'environnement et sensibilisation (Les P'tits Scientifiques, Carbone Scol'ERE, etc.)</li> </ul>

# Communauté et vie sociale



# Arts et culture

En plus de paysages uniques au monde, la culture de l'archipel se distingue par son identité maritime et son originalité. Bien qu'elles fassent partie du Québec, leurs racines plongent profondément dans l'histoire acadienne. Une histoire marquée par des naufrages spectaculaires et le courage inébranlable de ses habitants depuis plus de 200 ans. L'architecture, la pêche, la musique et la gastronomie témoignent de cet héritage acadien riche et vivant.

La région est également un véritable berceau artistique, abritant de nombreux artistes et artisans qui s'illustrent dans une multitude de disciplines : arts visuels, métiers d'art, musique, théâtre, conte, littérature et arts du cirque.

La musique occupe une place centrale dans la vie des Madelinots, apportant chaleur et réconfort durant les longs mois d'hiver. Autrefois, chaque maison disposait au moins d'une guitare, d'un violon ou d'un piano, rassemblant familles et amis pour chanter et danser.

Aujourd'hui, les Îles-de-la-Madeleine préservent avec fierté cette richesse culturelle. Résidents et visiteurs ont l'occasion de découvrir les multiples facettes de cette culture via des festivals, lieux publics et sites historiques, galeries et salles d'exposition, phares, musées et centres d'interprétation, salles de spectacles, ateliers et bien plus encore.

## Références et liste des activités à jour :

<https://www.tourismeilesdelamadeleine.com/fr/decouvrir-les-iles/experiences/culture/>

## Corporation Culturelle des Îles-de-la-Madeleine :

<https://arrimage-im.qc.ca/>



# Restauration et hébergement/ salles pour ateliers et congrès

Les Îles-de-la-Madeleine bénéficient des richesses de la mer et de la terre. Les produits locaux occupent donc une place de choix dans l'offre culinaire. Parmi les spécialités typiques on y retrouve : le homard et le crabe des neiges, le loup-marin, le hareng fumé, le « tchaude » aux palourdes, le pot-en-pot aux fruits de mer (tourtière locale), le chiard à la viande salée, la pomme de pré (fruit rouge) et la bagosse (bière locale).

Plusieurs produits des Îles sont bien connus à travers le Québec. Le fromage **Pied-de-Vent**, les huîtres du **Culture du Large**, les produits fumés du **Fumoir d'Antan** et la bière de **l'Abri de la Tempête** en sont quelques exemples.

Le territoire compte aussi nombre d'établissements offrant des expériences culinaires inoubliables : restaurants, microbrasseries, brûlerie et cafés, boucherie, vignoble, sites maricoles, fromageries, fumoir, herboristerie, poissonnerie, ateliers culinaires, boutiques du terroir et même un circuit des saveurs.

Pour plus d'informations sur ce parcours gourmand :

<https://www.tourismeilesdelamadeleine.com/fr/decouvrir-les-iles/experiences/saveurs/les-specialites-des-iles-de-la-madeleine/>

Liste des restaurants et cafés

<https://www.tourismeilesdelamadeleine.com/fr/ou-manger/>

L'offre d'hébergement se décline en différents types (hôtels, gîtes, centres de vacances, auberge jeunesse, campings, chalets, maisons). Parmi ceux-ci, certains disposent de salles de réception idéales pour l'organisation d'ateliers et de congrès.

Liste des hébergements :

<https://www.tourismeilesdelamadeleine.com/fr/hebergement/>

Liste et description des salles pour congrès et ateliers disponible en [annexe](#).

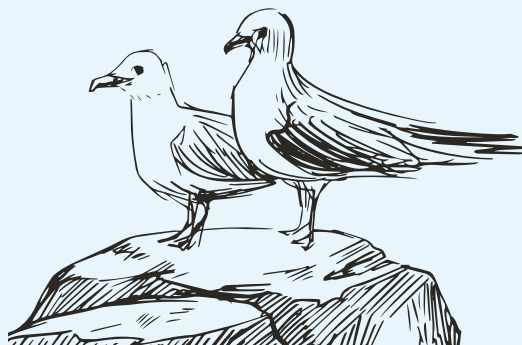


# Éducation, santé et services sociaux

## ÉDUCATION

Les Îles-de-la-Madeleine sont bien pourvues en termes de services éducatifs. Le Centre de services scolaire des Îles supervise sept établissements scolaires, accueillant environ 1 200 élèves : 660 élèves dans cinq écoles primaires, près de 430 à l'École polyvalente des Îles et environ 100 au Centre de formation professionnelle et de formation générale aux adultes (CFP-FGA).  
<https://cssdesiles.gouv.qc.ca/>

Les élèves peuvent également poursuivre leurs études au niveau collégial via le **Cégep de la Gaspésie et des Îles – Campus des Îles-de-la-Madeleine**.  
<https://cegepgim.ca/campus/campus-des-iles-de-la-madeleine/>



## SANTÉ ET SERVICES SOCIAUX

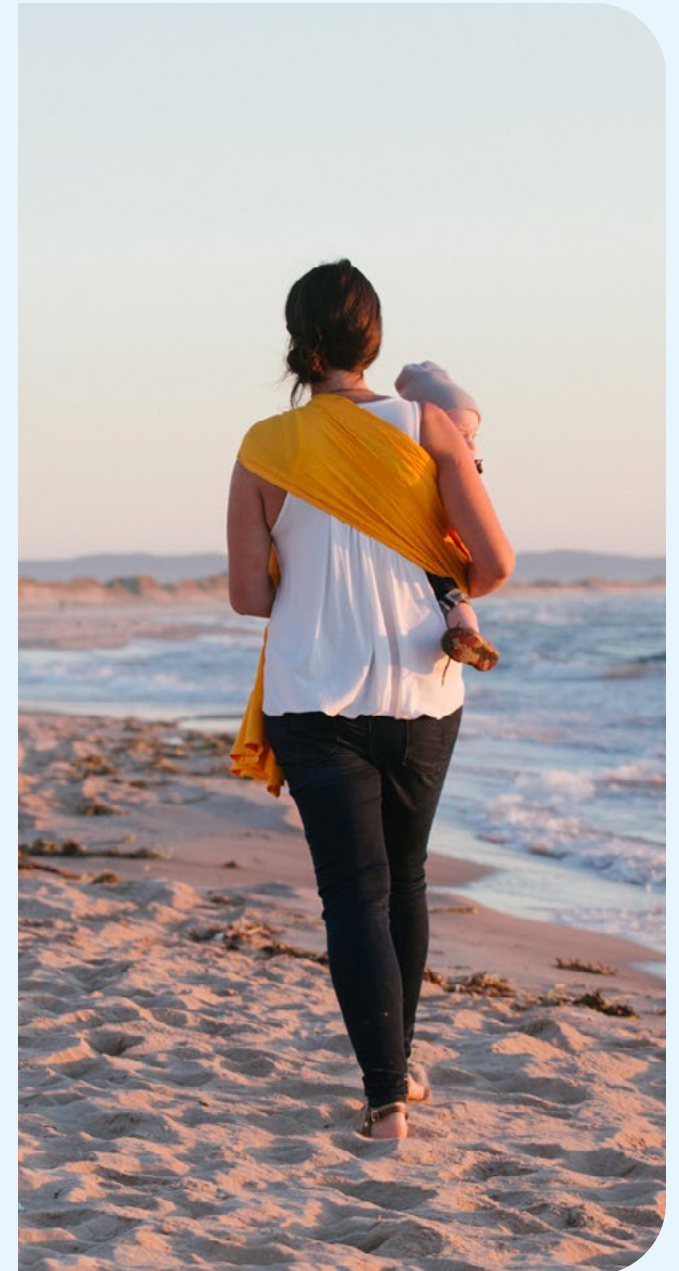
Les services de santé et de services sociaux sont fournis par le CISSS des Îles. Les soins et services sont dispensés dans les établissements suivants :

- Centre hospitalier (CH)
- CLSC (Centre local de services sociaux)
- CHSLD (Centre hospitalier de soins de longue durée)
- CRDITSA (centre de réadaptation pour les personnes présentant une déficience intellectuelle ou trouble envahissant du développement)

De nombreux partenaires et regroupements communautaires appuient également le réseau de la santé dans sa mission.

### Liste des organismes

<https://www.cisssdesiles.com/2023/07/27/nos-partenaires/>



# Habiter les Îles

## VIVRE ET TRAVAILLER AUX ÎLES



Les Îles-de-la-Madeleine offrent de nombreuses opportunités pour vivre et travailler dans un milieu de vie unique. L'organisme **Et Si Les Îles** propose une variété de services et de conseils pour s'installer, trouver un emploi, un logement, s'impliquer dans des projets et explorer de nouvelles avenues.

Découvrez toutes les opportunités sur leur site :  
<https://www.etsilesiles.ca/fr/accueil/>

## PROJET ÉCOQUARTIER (EN COURS)



En collaboration avec les citoyens, ce projet de développement durable vise à répondre aux enjeux liés au logement, à la revitalisation du centre-ville et à la transition énergétique des Îles. Un micro-réseau est en développement en partenariat avec Hydro-Québec.

[Écoquartier des Îles](#) | [Projets](#) | [Municipalité des Îles-de-la-Madeleine](#)

# Services pour entrepreneurs et investisseurs



CLÉ DE SUCCÈS #12  
efficacité, éthique et responsabilité

Chiffre de  
affaires

05 ans  
de succès

# Services d'accompagnement aux entreprises – Îles-de-la-Madeleine



## Accès Entreprises Québec – Communauté maritime des Îles-de-la-Madeleine

- Porte d'entrée pour les porteurs de projets (création, développement, financement)
- Référencement vers partenaires institutionnels, financiers et professionnels
- Outils de planification (plan d'affaires, formation, gestion entrepreneurial)
- Aide Financière

## Centre local d'emploi (Emploi-Québec)

- Appui pour le recrutement, la gestion RH et l'intégration de personnel
- Formation et professionnels spécialisés disponibles en entreprise

## Centre de services scolaire et Groupe Collégia – Service aux entreprises

- Formations sur mesure
- Services RH : analyse des besoins, recrutement, évaluation des compétences et reconnaissance des acquis

## Chambre de commerce des Îles (CCÎM)

- Réseau d'affaires local
- Plaidoyer, information et infrastructure pour le développement économique

## Desjardins Entreprises Gaspésie & Îles-de-la-Madeleine

- Solutions financières et accompagnement complet personnalisé selon projet

## SADC des Îles-de-la-Madeleine

- Accompagnement personnalisé à chaque étape : création, acquisition, expansion et relève
- Services de mentorat, marketing numérique, formation ponctuelle
- Aide financière

## La Vague – Corporation d'innovation et de développement des Îles

- Accompagnement entrepreneurial sur mesure, accès à coachs et experts
- Promotion de l'innovation, visibilité, accès à de nouveaux marchés et synergies locales
- Attraction d'investissement

# La Vague – l’allié qui vous propulse

## L’Accélérateur : Un accompagnement stratégique et personnalisé

La Vague accompagne les entrepreneur·es avec une approche adaptée aux défis et aux opportunités du territoire. **Son cadre flexible et humain** favorise chaque étape du développement, en misant sur l’innovation et la pérennité. Avec **un réseau engagé d’experts et de partenaires**, elle transforme les idées en entreprises durables et florissantes.

## L’Immobilier : Construire avec vision

Grâce à une connaissance approfondie du territoire, **La Vague convertit les défis insulaires en leviers de réussite**. Son accompagnement personnalisé couvre chaque aspect du développement, de la réglementation au financement. En s’appuyant sur **un solide réseau de partenaires**, elle facilite la concrétisation de projets immobiliers, **parfaitement ancrés dans les réalités économiques et environnementales** des Îles.

## Le Terrain d’innovation : ici, on propulse les idées du laboratoire au marché

**La Vague** agit comme un **catalyseur de croissance**, connectant les bons acteurs pour transformer les projets en succès concrets et facilite **l’accueil afin de propulser des innovations** dans un environnement insulaire d’exception. Entrepreneurs, chercheurs et fondateurs y trouvent un terrain d’expérimentation idéal, notamment en matière d’**économie bleue**, de technologies propres, grâce à un accès privilégié aux ressources maritimes, aux expertises locales et à un écosystème ouvert à l’innovation. En accompagnant les investisseurs avec un **service d’accueil et de conseils sur mesure**, La Vague contribue à faire émerger des solutions durables et inspirantes, capables d’avoir un impact bien au-delà du territoire.

Rejoindre La Vague, c’est **s’ancrer dans un écosystème** où l’innovation prend vie, où les défis deviennent des opportunités et où chaque projet trouve le soutien nécessaire pour prospérer.

## WISEZ LES ÎLES

Audrey Keating – Commissaire  
en développement des affaires  
et partenariats

Courriel :  
audrey.keating@lavague.quebec

La Vague / Corporation d’innovation  
et de développement des Îles.

500 chemin Principal,  
Îles-de-la-Madeleine,  
QC, G4T 1E5

418 986-7575  
info@lavague.quebec  
www.lavague.quebec





# Annexes

# Annexe 1 : sources statistiques et références

## PRINCIPALES SOURCES STATISTIQUES

Les données socio-démographiques proviennent principalement des sources suivantes :

**Statistiques Canada – Recensement 2021**  
<https://shorturl.at/YCnx9>

**Institut de la Statistique du Québec – Principaux indicateurs sur le Québec et ses régions 2023 (mis à jour en continu)**  
<https://statistique.quebec.ca/fr/vitrine/region/11/mrc/01>

**Institut de la Statistique du Québec – Évolution du marché du travail dans les MRC – 2022 (PDF)**  
<https://statistique.quebec.ca/fr/fichier/evolution-marche-travail-mrc-2022.pdf>

**Institut de la Statistique du Québec – Revenu d'emploi par MRC 2002-2022**  
<https://statistique.quebec.ca/fr/document/revenu-d-emploi-par-mrc>

## LISTES ET RÉFÉRENCES

### Liste des entreprises

<https://www.ilesdelamadeleine.com/repertoire-des-entreprises/>  
<https://www.sadcdesiles.com/repertoire-des-entreprises>  
<https://www.etsilesiles.ca/fr/travailler/trouver-une-entreprise/>

### Autres sites d'information sur les Îles-de-la-Madeleine

#### Tourisme

<https://www.tourismeilesdelamadeleine.com/fr/decouvrir-les-iles/>

#### Portail officiel des Îles-de-la-Madeleine

<https://www.ilesdelamadeleine.com/>

#### Québec Maritime – Voyage en mer

<https://www.quebecmaritime.ca/circuits-et-sejours/les-iles-de-la-madeleine>

#### Dernières nouvelles des Îles – station de radio locale

<https://cfim.ca/dernieres-nouvelles/>

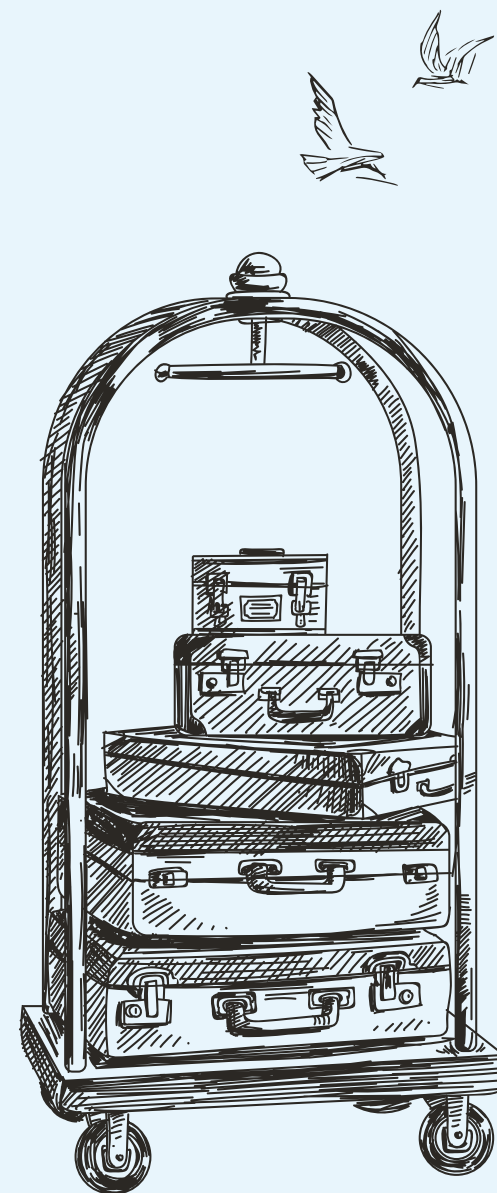
# Annexe 2 : liste hébergements / salles de congrès et ateliers

## LISTE DES HÔTELS/AUBERGES ET SALLES POUR ATELIERS ET CONGRÈS

### Total – chambres et salles / hôtels aux Îles-de-la-Madeleine (selon le # \*)

	***	****	Total
Chambres	193	71	264
Hôtels	3	3	6
Capacité maximale – salle de réunion			150

<https://tourismedaffaires.com/en/destination/iles-de-la-madeleine/>



## HÔTELS ET AUTRES TYPES D'HÉBERGEMENTS

Hôtel	# Chambre	# Salles	Resto
<b>CHÂTEAU MADELINOT – (HÔTEL ACCENTS)</b> <a href="https://www.hotelsaccents.com/en/chateau-madelinot">https://www.hotelsaccents.com/en/chateau-madelinot</a>	112 4 suites	3 Capacité max 150	Oui
<b>LA SALICORNE (RESORT)</b> <a href="http://www.salicorne.ca/en/">http://www.salicorne.ca/en/</a>	26	1	Oui
<b>AUBERGE CHEZ DENIS à FRANÇOIS</b> <a href="https://www.aubergechezdenis.ca/">https://www.aubergechezdenis.ca/</a>	14	Capacité max 40 Espace commun	Oui
<b>AUBERGE DU PORT</b> <a href="https://aubergeduport.ca/?lang=en">https://aubergeduport.ca/?lang=en</a>	35	3 Capacité max 100	Non (cuisine)
<b>DOMAINE DU VIEUX COUVENT</b> <a href="https://domaineduvieuxcouvent.com/en/">https://domaineduvieuxcouvent.com/en/</a>	11	Non	Oui
<b>AUBERGE PARADIS BLEU (AUBERGE DE JEUNESSE)</b> <a href="https://aubergeparadisbleu.com/">https://aubergeparadisbleu.com/</a>	7 salles 6 chalets	Capacité max 71 Espace commun	Non (cuisine)
<b>AUBERGE DE LA BUTTE RONDE</b> <a href="https://www.labutteronde.com/en/">https://www.labutteronde.com/en/</a>	5	Capacité max 10 Espace commun	Non (cuisine)
<b>PETIT HÔTEL DE LA MONTAGNE</b> <a href="https://www.petithoteldelamontagne.com/">https://www.petithoteldelamontagne.com/</a>	4	Capacité max 10 Espace commun	Non (cuisine)

## AUTRES SALLES ET ESPACES

Salles / type	Dimension
Maison de la culture – Havre aux Maisons	Large
Centre récréatif de Lavernière	Large (130)
Centre multifonctionnel à Havre-Aubert	Moyen
Centre communautaire – Fatima	Moyen
Centre multisports Desjardins	Large
Le 500 – Cap-aux-Meules	Moyen

Autres types / type	Dimension
Salle de l'étoile du Parc de Gros Cap	Moyen
Salle du Site de la Côte	Moyen
Musée de la Mer	Moyen
Maison Papier (petite)	Petit
Salle des Pas perdus	Moyen
La Récréation	Petit à moyen
Paradis Plein Air	Moyen
Le Vieux Treuil	Large (105)
Auditorium de la Polyvalente (école secondaire)	Large



© 2024 LA VAGUE - Corporation d'innovation et  
de développement des Îles-de-la-Madéleine

Tous droits réservés

